

マイナンバーカードの普及・利用に関するお役立ち情報をお届け

# マイナンバーカード・インフォ（自治体向け） vol.110

## ○マイナンバーカードを活用した行政サービスの導入事例

**自治体のLINE公式アカウントとマイナンバーカードによる給付金DXの  
導入事例～埼玉県美里町『高校生世代応援給付金』～**

デジタル庁 国民向けサービスグループ マイナンバーカード担当  
令和8年2月6日

# マイナンバーカードを活用した行政サービスの導入事例

## 自治体のLINE公式アカウントとマイナンバーカードによる給付金DXの導入事例

### ～埼玉県美里町『高校生世代応援給付金』～

株式会社Bot Expressが提供するスマホ市役所「GovTech Express」を活用した自治体のLINE公式アカウントとマイナンバーカードによる給付金DXの導入事例として、埼玉県美里町「高校生世代応援給付金」の事例について紹介します。

詳細につきましては、次ページ以降の別添をご覧くださいませようお願いいたします。

【別添】株式会社Bot Express「自治体のLINE公式アカウントとマイナンバーカードで実現 “最短即日”給付可能な給付金DX～埼玉県美里町事例～」

マイナンバーカード・インフォは、マイナンバーカードの利用促進に関するお役立ち情報を随時、いち早く、自治体・民間事業者向けにわかりやすくまとめて、配信しています。

マイナンバーカードの活用事例や国の施策など、カテゴリーに分けて、わかりやすく掲載していますので、ぜひ、マイナンバーカードの利用検討にお役立てください。

[マイナンバーカード・インフォ（自治体向け情報）](#)

# スマホ市役所

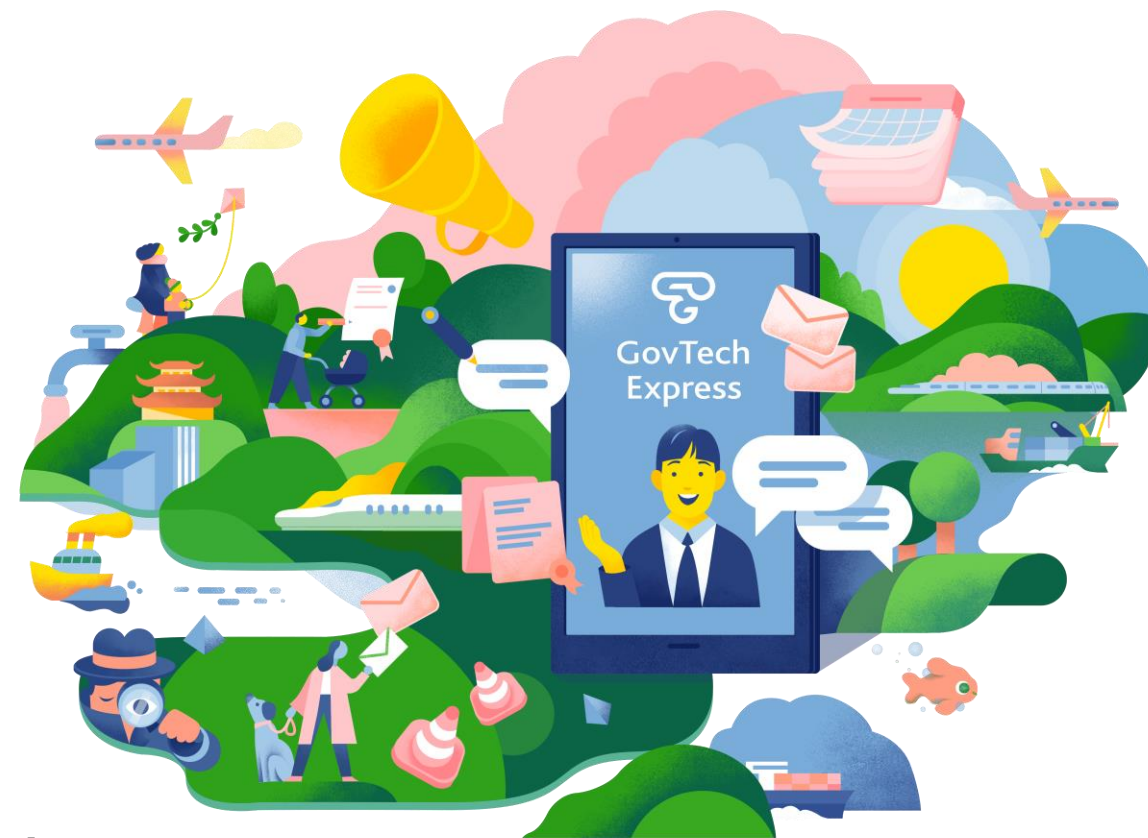
## 自治体のLINE公式アカウントとマイナンバーカードで実現

### “最短即日”給付可能な給付金DX

埼玉県美里町事例

株式会社Bot Express

2026年1月



全国 **350**以上の  
自治体が導入  
(2026年1月時点)

自治体が運用するLINE公式アカウント上に構築する役所窓口「スマホ市役所」。  
それを実現するのが、LINE公式アカウントの拡張サービス「GovTech Express」です。  
一律料金ですべての機能を使うことが出来るサブスク。

国の動向の変化に素早く対応し、給付金などの実装が可能。行いたい時に追加費用なく実装可能。

機能は、セグメント配信、リッチメニューの設定はもちろんのこと、  
AI、スマートロック連携の公共施設予約、JPKIを活用した避難所チェックイン、  
MAPでの避難所外避難者の把握、マイナンバーカードを使った本人確認JPKI、  
デジタル送金、子育てワンストップサービスなど、あらゆる領域のデジタル化を実現します。

## オンライン化できる機能

- 申請・予約手続きを対話型で実装。
- 紹介機能はあくまで一例。パーツの組み合わせ自由、可能性は無限大。

### 証明書の請求

住民票・税証明など、JPKI  
認証とオンライン決済で  
「行かない窓口」が実現。

### 給付金手続き

申請から送金まで。デジ  
タル送金で審査振込作業が  
1ヶ月から3日に。

### 施設予約

抽選機能や減免料金計算  
など。スマートロック連携  
で鍵の貸借不要。

### 検診・健診予約

がん検診や幼児健診など。  
対象者のみ受付や、前日に  
リマインダー配信も。

### 防災機能

デジタル避難訓練、防災  
メールとの連携など防災  
アプリ同等機能を構築。

### 粗大ごみ申込

複数の収集日パターンや  
持込予約など。オンライン  
決済も可能。

### 不具合報告

道路などの破損を住民が報  
告。熊出沒情報などにも。

### PUSH型配信

手続き対象者にPUSHでお  
知らせ。住民が欲しい情報  
だけを配信可能。

### 学校欠席連絡

保護者と教員を楽に。欠席  
連絡や面談予約、給食献立  
配信まで。

### 一時保育予約

保育施設ごとにスケ  
ジュールを設定。先着順ま  
たは抽選で予約可能。

### チェックイン・ ポイント管理

避難所や施設の入退室管理  
や出退勤管理など、時刻を  
打刻して管理。

### 職員専用

選挙事務、参集訓練、給与明  
細など。職員のみで使える  
機能。



# 埼玉県美里町「高校生世代応援給付金」。LINEからの申請・セブン銀行ATMで受取

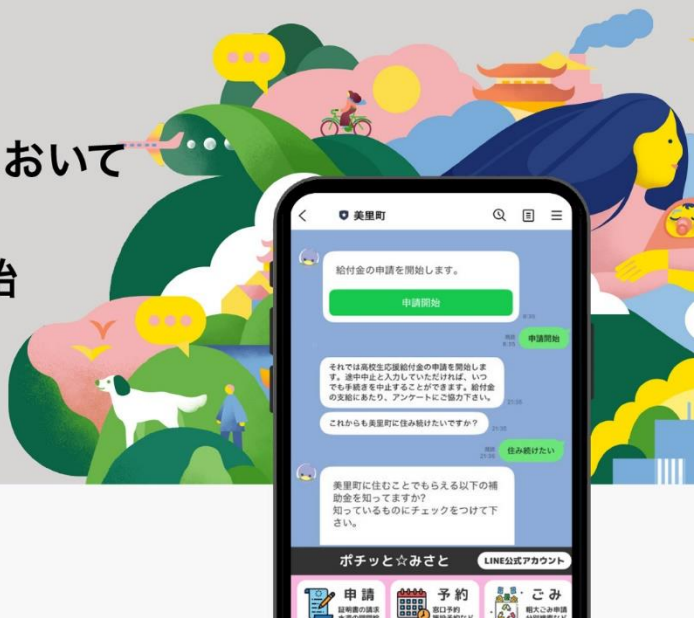
- ・ 2025年11月、埼玉県美里町LINE公式アカウントとスマホ市役所「GovTech Express」を連携させ、「高校生世代応援給付金」の申請・給付をデジタル化。
- ・ 申請はLINEから行い、本人確認にLINE 公的個人認証サービスを活用。高校生がスマートフォン上でマイナンバーカードをかざすことで本人確認が完了。
- ・ 給付金の受け取りには株式会社セブン・ペイメントサービスが提供する「ATM受取（現金コース）」を採用。
- ・ 従来およそ3週間を要していた給付金受取が、最短即日で可能に。「ATM受取（現金コース）」を活用した給付金事業は、埼玉県内で初の事例。

## 埼玉県美里町

埼玉県初

### 「高校生世代応援給付金」において LINEからの申請・ セブン銀行ATM受取を開始

従来3週間要していた給付金受け取りが  
最短即日で可能に



## 美里町 原田信次町長コメント

美里町では、  
「まちの未来を担う高校生世代を応援したい」  
「高校生世代がまちづくりに関わる機会を広げたい」  
「高校生世代とまちとのつながりを大切にしたい」  
という思いから、  
新たに「高校生世代応援給付金」を創設しました。

本給付金をきっかけに、若い世代が美里町に関心を寄せ、  
まちへの関わりを深めていただくことを期待しています。

本制度の実施にあたっては、これまでの「申請から給付までに時間を要する」「来庁しなければ申請できない」「事務処理が多く職員負担が重い」といった課題を解消するため、  
LINEを活用したオンライン申請とATM受取サービスを導入しました。  
これにより、申請者の利便性向上と事務の効率化を図っています。

今回の取り組みを契機として、今後も各種手続のデジタル化（DX）を推進し、  
「行かなくていい町役場」の実現を目指してまいります。



# 埼玉県美里町「高校生世代応援給付金」。4つの特徴

## 1. LINEからの申請で24時間受付可能

高校生自身が、自分の都合に合わせて24時間好きな時にオンラインで申請。窓口への来庁や書類郵送は不要。

## 2. マイナンバーカードによるオンライン本人確認 (JPKI)

マイナンバーカードを利用したJPKI方式の本人確認により、不正防止と審査の迅速化を両立。

\* スマホ市役所のJPKI方法は、LINE 公的個人認証サービスとデジタル庁が開発したデジタル認証アプリの2種類

## 3. 銀行口座がなくても受け取り可能。セブン銀行ATMで現金受領

審査後に発行される出金コードを利用し、全国のセブン銀行ATMで現金受け取りが可能。口座を持たない高校生でも給付金をスムーズに受け取り。

## 4. 給付決定からコード送付までを自動化

給付決定後の出金コード発行・LINE通知、ATM出金ステータス反映まで、一連のプロセスをシステムが自動で処理。銀行振込や口座情報不備対応等の作業負担も軽減でき、職員の作業負荷を削減と業務効率化を実現



# スマホ市役所オンラインサービス説明会

住民側の画面や、職員が使う管理画面を確認できる説明会を自治体職員限定に開催しています。  
新しく DX 担当になった方、今の部署の仕事をデジタル化したい方など、お気軽にご参加ください。

- ・ GovTech Expressのサービス説明、他自治体の先進事例（避難所チェックイン、施設予約、給付金DXなど）
- ・ 住民の操作感（JPKI認証やオンライン決済の動作確認など）
- ・ 職員が使う管理画面（作成画面、セグメント配信、分析機能など）
- ・ セキュリティ（データの保管先、アクセス制御など）、利用料金、質疑応答

## サービス説明会 2つの申し込み方法

1.公式note「サービス説明会」より。

<https://note.bot-express.com/n/nee030e57a66e>

2. Bot Express公式LINEアカウント

QRコードを読み取り、  
「イベント」から申し込みください。



## お問い合わせ

株式会社Bot Express（ボットエクスプレス）

メールアドレス: [hello@bot-express.com](mailto:hello@bot-express.com)

担当者電話番号：050-1791-9464

公式サイト: <https://www.bot-express.com/>

