

# めぶくPay：全体概要

「めぶくPay」は、自治体給付金の申請・受給もできる電子地域通貨サービスです。  
今後、個人間送金や非対面決済等の拡張も検討しています。

## 概要

## 画面イメージ

### サービス内容

- 利用者は、マイナンバーカードをトラストアンカーとしてスマートフォン端末内で発行された秘密鍵・電子証明書をデジタルIDとし、マイナンバーカードを用いた本人確認および電子証明書を用いた本人認証のもとで本サービスを利用する。
- クレジットカードや銀行口座、ATMからチャージし利用できるデジタル地域通貨サービス（地域アプリへの組込可能）
- 行政の給付金の受け取りに対応
- 今後、個人間送金や非対面決済の拡張も検討

### 提供者

- めぶくグラウンド株式会社（my FinTech株式会社）  
（問い合わせ先：mebuku-info@mebukubajp）

### 提供価値

- 決済に応じたポイント還元や、給付金など行政マネーの域内循環が可能になる
- めぶくIDやマイナンバーカードを用いることで、セキュリティの高い決済手段を提供できる

### 導入自治体

- 群馬県前橋市

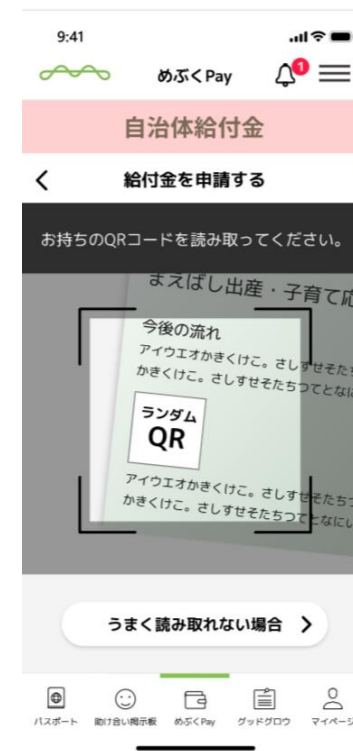
### 導入費用

- 初期導入費用：150万円（標準価格）  
※自治体給付金に対応する場合は追加開発費用100万円がかかります。またカスタマイズ要件によっては別途費用となります
- 月額利用料：25万円  
※コールセンター、チャージ手数料等には別途料金がかかります
- めぶくID利用とデータ連携基盤は別途費用がかかります

【トップ画面】

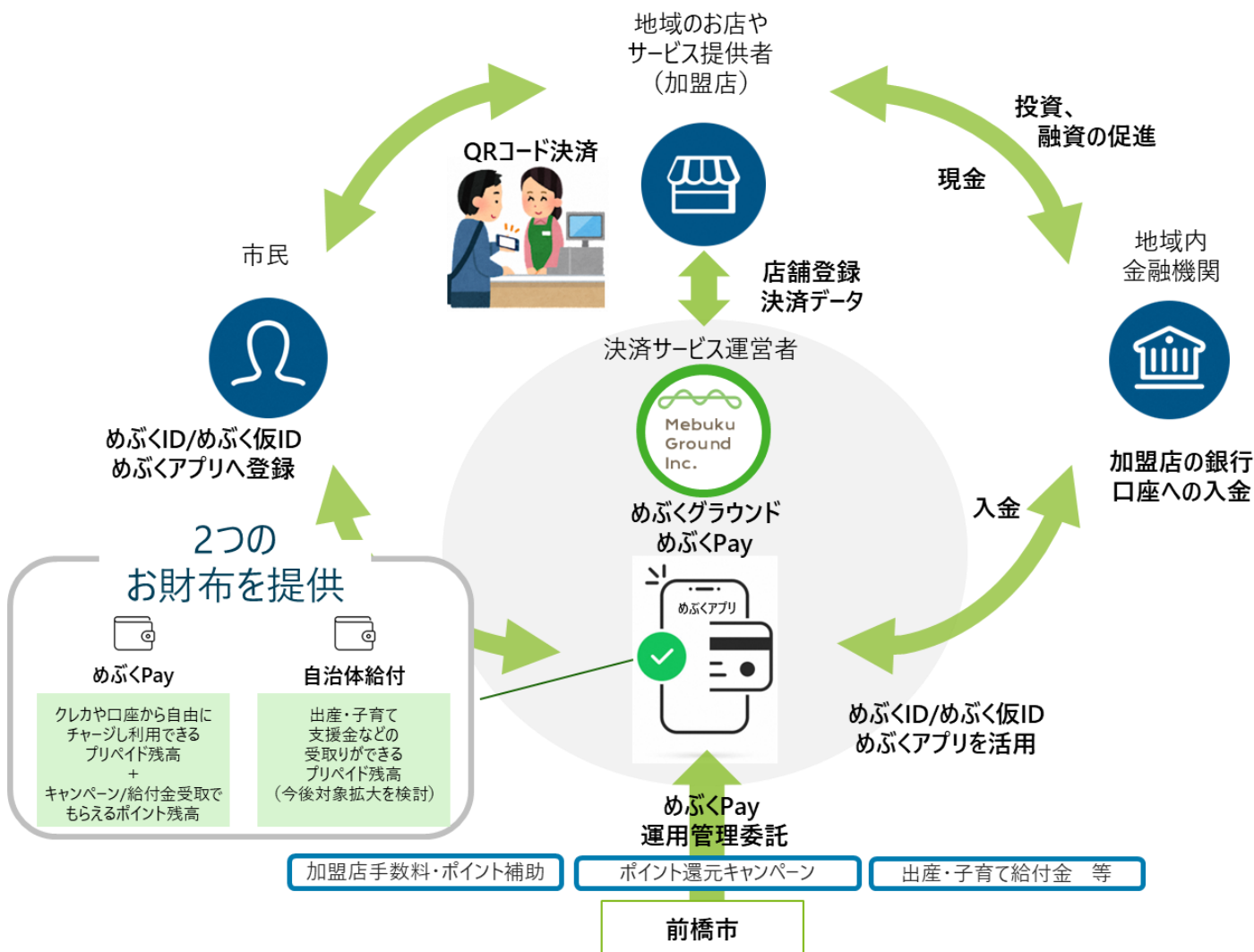


【自治体給付金画面】



# めぶくPay：サービス概要

地域通貨のコンセプトは“地域でお金が循環する仕組み「地域講」”です。

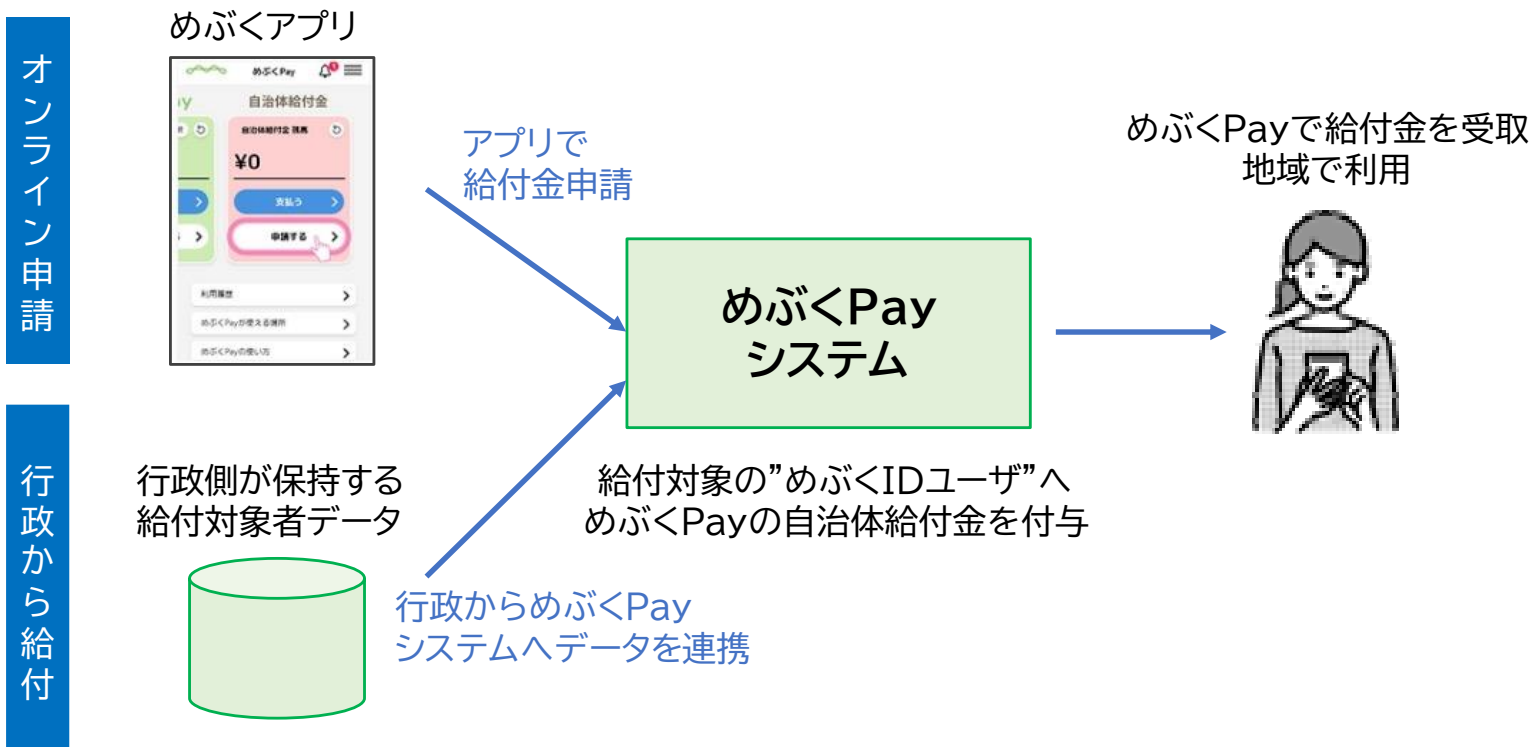


# めぶくPay：サービス概要（自治体給付金機能）

めぶくPayは、自治体給付金の付与に対応しています。

【前橋市における自治体給付金付与の例】

- 出産応援給付金
- 子育て応援給付金
- 受験生世代のインフルエンザ予防接種補助金



# めぶくPay：目指す姿

9:00

今日は朝から公園掃除のボランティア。  
めぶくアプリでボランティア活動を記録すると、ささやかなポイントのプレゼントが。



地域通貨の共助への活用

12:00

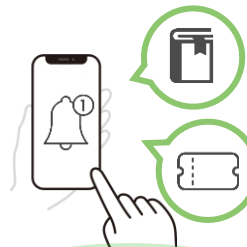
めぶくPayクーポンを使っていつもよりちょっと豪華ランチをお得に。



地域経済の循環促進

15:00

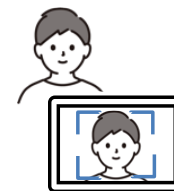
めぶくアプリが教えてくれた、近くの音楽イベント情報に参加。  
イベント参加料、イベント物販の支払は、めぶくアプリでワンクリック！



デジタルIDによるデータ連携

18:00

予約していたレストランへ。予約確認もお支払いも顔認証でサクッと決済



より使いやすくUI/UXを向上

